

Lesley Griffiths AS/MS
Y Gweinidog Materion Gwledig a Gogledd Cymru, a'r Trefnydd
Minister for Rural Affairs and North Wales, and Trefnydd



Llywodraeth Cymru
Welsh Government

Paul Davies AS
Cadeirydd
Pwyllgor yr Economi, Masnach a Materion Gwledig

Paul.Davies@senedd.wales

25 Ebrill 2022

Annwyl Paul,

Diolch am eich cais am bapur cyn y sesiwn a gynhelir ar 11 Mai, mewn perthynas ag ymchwiliad y Pwyllgor i Reoliadau Adnoddau Dŵr (Rheoli Llygredd Amaethyddol) (Cymru) 2021.

Rwy'n amgáu papur briffio, a hyderaf y bydd o gymorth i aelodau'r Pwyllgor. Edrychaf ymlaen at fynychu'r sesiwn ac ateb unrhyw gwestiynau sydd gan yr aelodau.

Cofion,

Lesley Griffiths AS/MS
Y Gweinidog Materion Gwledig a Gogledd Cymru, a'r Trefnydd
Minister for Rural Affairs and North Wales, and Trefnydd

Bae Caerdydd • Cardiff Bay
Caerdydd • Cardiff
CF99 1SN

Canolfan Cyswllt Cyntaf / First Point of Contact Centre:
0300 0604400

Gohebiaeth.Lesley.Griffiths@llyw.cymru
Correspondence.Lesley.Griffiths@gov.wales

Rydym yn croesawu derbyn gohebiaeth yn Gymraeg. Byddwn yn ateb gohebiaeth a dderbynnir yn Gymraeg yn Gymraeg ac ni fydd gohebu yn Gymraeg yn arwain at oedi.

We welcome receiving correspondence in Welsh. Any correspondence received in Welsh will be answered in Welsh and corresponding in Welsh will not lead to a delay in responding.

Rheoliadau Adnoddau Dŵr (Rheoli Llygredd Amaethyddol) (Cymru) 2021

Cyflwyniad

1. Mae llygredd amaethyddol yn parhau i effeithio ar yr amgylchedd ledled Cymru, sy'n niweidiol i iechyd y cyhoedd a bioamrywiaeth. Mae Rheoliadau Adnoddau Dŵr (Rheoli Llygredd Amaethyddol) (Cymru) 2021 (Rheoliadau CoAP)¹, a ddaeth i rym ar 1 Ebrill 2021, yn seiliedig ar argymhellion arfer da hirsefydlog a gynlluniwyd i atal llygredd amaethyddol. Mae'r Rheoliadau CoAP yn cynnwys y mesurau canlynol:

- Cynllunio Rheoli Maetholion;
- Defnyddio gwrtaith cynaliadwy sy'n gysylltiedig â gofynion y cnwd;
- Diogelu dŵr rhag llygredd sy'n gysylltiedig â phryd, ble a sut y caiff gwrteithiau eu gwasgaru;
- Safonau storio tail;
- Cymal adolygu sy'n galluogi gwneud cynigion amgen; a
- Cyfnodau trosiannol ar gyfer y rhan fwyaf o elfennau er mwyn rhoi amser i ffermwyr addasu a sicrhau cydymffurfiaeth.

Diben y Rheoliadau

2. Mae'r Rheoliadau CoAP wedi'u cynllunio i fynd i'r afael ag achosion llygredd amaethyddol yng Nghymru, er mwyn cyfrannu at gyflawni ystod eang o'n rhwymedigaethau rhyngwladol a domestig. Maent yn cefnogi ymrwymiad parhaus Cymru i Gonfensiwn Fframwaith y Cenhedloedd Unedig ar Newid yn yr Hinsawdd², y Confensiwn ar Amrywiaeth Fiolegol³, Nodau Datblygu Cynaliadwy'r Cenhedloedd Unedig⁴ a Phrotocol Gothenburg⁵. Byddant yn cyfrannu at gyflawni nodau Deddf Llesiant Cenedlaethau'r Dyfodol (Cymru) 2015⁶ ac amcanion Deddf yr Amgylchedd (Cymru) 2016.⁷
3. Mae'r Rheoliadau CoAP yn cydnabod terfynau'r amgylchedd byd-eang drwy hyrwyddo effeithlonrwydd adnoddau a diogelu ein hiechyd a'n hamgylchedd naturiol drwy ecosystemau iach a gweithredol sy'n cefnogi cydnerthedd ecolegol. Byddant yn helpu ffermydd i leihau allyriadau niweidiol a gwella'r ffordd y rheolir ein hadnoddau naturiol. Byddant yn cefnogi ffermydd i fynd i'r afael â'r difrod i'n

¹ [The Water Resources \(Control of Agricultural Pollution\) \(Wales\) Regulations 2021 \(legislation.gov.uk\)](https://legislation.gov.uk)

² [What is the United Nations Framework Convention on Climate Change? | UNFCCC](https://www.unfccc.org/)

³ [Home | Convention on Biological Diversity \(cbd.int\)](https://www.cbd.int/)

⁴ [THE 17 GOALS | Sustainable Development \(un.org\)](https://www.un.org/)

⁵ [Gothenburg Protocol | UNECE](https://www.unece.org/)

⁶ [wfg-essentials-guide-cy.pdf \(futuregenerations.wales\)](https://www.futuregenerations.wales/)

⁷ [Deddf yr Amgylchedd \(Cymru\) 2016: trosolwg | LLYW.CYMRU](https://www.llyw.cymru/)

hadnoddau naturiol a nodwyd yn Adroddiad Cyflwr Ein Hadnoddau Naturiol (SoNaRR) ar gyfer Cymru 2020⁸ a'u gwrthdroi a lleihau effeithiau negyddol amaethyddiaeth ar fioamrywiaeth.

4. Er mai prif nod y Rheoliadau CoAP yw lleihau llygredd dŵr, mae'r mesurau wedi'u cynllunio i osgoi cyfnewid llygredd ac i atal neu leihau colledion cynyddol maetholion i'r amgylchedd. Mae hyn yn cynnwys nitradau, ffosfforws, nwyon tŷ gwydr ac amonia. Drwy fabwysiadu'r dull hwn, mae Rheoliadau CoAP yn cyflawni yn erbyn ystod eang o gyfrifoldebau Cymru ac yn darparu ymateb cyfannol i heriau amgylcheddol sy'n gysylltiedig â chynhyrchu amaethyddol.
5. Ystyriwyd y risgiau sy'n gysylltiedig â gadael yr Undeb Ewropeaidd wrth ddylunio'r Rheoliadau CoAP. Nod y dull hwn yw mynd i'r afael â'r risgiau sy'n gysylltiedig ag achosion tor-cyfraith ôl-weithredol a gofynion tegwch Cytundeb Masnach a Chydweithredu'r UE-DU⁹. Cynlluniwyd y Rheoliadau CoAP i sicrhau mynediad i farchnadoedd Ewropeaidd a byd-eang drwy alluogi sector amaethyddol Cymru i ddangos bod bwyd yng Nghymru yn cael ei gynhyrchu i safonau sylfaenol cydnabyddedig.
6. Mae Rheoliadau CoAP yn debyg i'r rhai yng ngweddill y DU a'r rhan fwyaf o Ewrop. Mae'r Rheoliadau'n gymesur â pheryglon llygredd o arferion amaethyddol. Maent yn seiliedig ar argymhellion arfer da, felly bydd rhai ffermwyr yn gweld cyn lleied o effaith â phosibl, yn enwedig y rhai sydd eisoes yn dilyn arfer da, tra bydd angen amser a chefnogaeth ar eraill i wella. Mae llawer o'r gofynion yn dyblygu, neu'n cyd-fynd yn agos â safonau sydd wedi'u cynnwys o fewn trawsgydymffurfio¹⁰, Tractor Coch¹¹, FAWL¹² a Rheoliadau Adnoddau Dŵr (Rheoli Llygredd) (Silwair a Slyri) (Cymru) 2010¹³.

Llygredd Amaethyddol yng Nghymru

7. Mae dau brif gategori o lygredd dŵr. Mae tarddle penodol o lygredd yn cyfeirio at lygredd sy'n dod o bibell neu ffos neu fecanwaith arwahanol arall. I'r gwrthwyneb, nid oes gan lygredd gwasgaredig tarddle penodol, a gall ddigwydd, er enghraifft, lle mae maetholion hydawdd yn cael eu cario drwy bridd i ddŵr daear ac arwyneb drwy law.
8. Llygredd gwasgaredig amaethyddol yw un o'r prif resymau pam mae cyrff dŵr yng Nghymru yn methu â chael statws da yn unol â rhwymedigaethau sy'n deillio o'r Gyfarwyddeb Fframwaith Dŵr (WFD). Yn ystod teithiau cerdded afonydd Cyfoeth Naturiol Cymru (CNC) mewn dalgyloedd WfD sy'n methu (a

⁸ [Cyfoeth Naturiol Cymru / Adroddiad o Gyflwr Adnoddau Naturiol 2020 \(naturalresources.wales\)](https://naturalresources.wales)

⁹ [The EU-UK Trade and Cooperation Agreement | European Commission \(europa.eu\)](https://europeancommission.europa.eu)

¹⁰ [Trawsgydymffurfio 2022 | LLYW.CYMRU](https://www.llyw.cymru)

¹¹ [Red Tractor Assurance | Assured Food Standards](https://www.redtractor.co.uk)

¹² [FAWL](https://www.fawl.co.uk)

¹³ [The Water Resources \(Control of Pollution\) \(Silage, Slurry and Agriculture Fuel Oil\) \(Wales\) Regulations 2010 \(legislation.gov.uk\)](https://www.legislation.gov.uk)

gynhaliwyd rhwng 2010-2015), canfuwyd bod arferion rheoli tir amaethyddol gwael a seilwaith yn cyfrannu 37% o'r problemau llygredd gwasgaredig a nodwyd.

9. Nododd ymgynghoriad Heriau a Dewisiadau 2019 CNC¹⁴ lygredd gwasgaredig o amaethyddiaeth fel y rheswm dros 113 o gyrff dŵr fethu â bodloni statws da (gweler Ffigur 1 yn Atodiad 1). Mae CNC wrthi'n adolygu statws cyrff dŵr yng Nghymru. Mae'r data diweddaraf sydd ar gael yn cadarnhau bod 140 o gyrff dŵr yng Nghymru yn methu â chael statws da oherwydd amaethyddiaeth, gyda 232 arall yn ymwneud ag amaethyddiaeth yn ôl pob tebyg a 118 yr amheuir eu bod yn methu oherwydd amaethyddiaeth, gan nodi mai amaethyddiaeth yw prif achos methiant (gweler Ffigur 11 yn Atodiad 1, am ragor o fanylion).
10. Mae'r dalgylchoedd sy'n methu safonau mewn perthynas â'r Gyfarwyddeb Nitradau yn cwmpasu tua 8% o Gymru (gweler Ffigur 2, Atodiad 1). Mae cyflenwadau yfed dŵr daear preifat yn arbennig o agored i lygredd, gydag 8.7% o brofion yn methu â chyrraedd y safonau yn 2014 oherwydd paramedrau microbiolegol a chemegol.
11. Nid yw llygredd nitradau sy'n effeithio ar fioamrywiaeth wedi'i gyfyngu i'r ardaloedd a argymhellir gan CNC i'w dynodi'n Barthau Perygl Nitradau. Yn 2016, argymhellodd CNC y dylid dynodi o leiaf 8% o Gymru yn Barthau Perygl Nitradau, er mwyn bodloni rhwymedigaethau statudol, yn unol â methodoleg gyfyngedig iawn a sefydlwyd drwy weithredu'r Gyfarwyddeb Nitradau yng Nghymru. Nid oedd y broses hon, ac argymhelliad Cyfoeth Naturiol Cymru, yn ystyried effeithiau ehangach llygredd amaethyddol.
12. Er bod y Rheoliadau CoAP yn cyflawni rhwymedigaethau sy'n deillio o'r Gyfarwyddeb Nitradau, maent yn symud oddi wrth ddull y Gyfarwyddeb Nitradau ac yn ystyried rhwymedigaethau ac amcanion ehangach. Nid ydynt yn reoliadau Parthau Perygl Nitradau (PPN). Nid yw dull gweithredu ar wahân ar gyfer y Gyfarwyddeb Nitradau yn diogelu cyrff dŵr ledled Cymru rhag methu â chyrraedd safonau diogelwch ac ecolegol eraill, lleihau llygredd atmosfferig na mynd i'r afael â newid yn yr hinsawdd a'i liniaru.
13. Gall newid ecolegol ddigwydd o dan y trothwyon a sefydlwyd gan y Gyfarwyddeb Nitradau, yn enwedig ar y cyd â llygryddion amaethyddol eraill, gan gynnwys ffosfforws. Mae llygredd ffosfforws yn ein hafonydd yn cael effaith andwyol ar ddatblygiadau tai ac economaidd, gan gynnwys datblygiadau amaethyddol, mewn Ardaloedd Cadwraeth Arbennig (ACA) afonydd¹⁵.
14. Mae naw ACA afonydd yng Nghymru – Cleddau, Eden, Gwyrfaï, Teifi, Tywi, Glaslyn, Dyfrdwy, Brynbuga a Gwy. Mae'r afonydd hyn yn cynnal rhai o fywyd

¹⁴ [Cyfoeth Naturiol Cymru / Ymgynghoriad Heriau a Dewisiadau 2019 \(naturalresources.wales\)](http://naturalresources.wales)

¹⁵ [Cyfoeth Naturiol Cymru / Cyngor i awdurdodau cynllunio ar gyfer ceisiadau cynllunio sy'n effeithio ar afonydd mewn Ardaloedd Cadwraeth Arbennig sy'n sensitif i ffosfforw \(naturalresourceswales.gov.uk\)](http://naturalresourceswales.gov.uk)

gwyllt mwyaf arbennig Cymru, gan gynnwys eogiaid yr Iwerydd, misglod perlog yr afon, cimychiaid crafant wen a llyriad-y-dŵr arnofiol. Mae asesiad CNC o'r afonydd hyn wedi nodi bod achosion o dorri amodau ffosforws yn gyffredin o fewn afonydd ACA Cymru, gyda dros 60% o'r cyrff dŵr hyn yn uwch na throthwyon ffosforws¹⁶.

15. Mae asesiadau o ACA Afon Gwy a gynhaliwyd gan Dŵr Cymru mewn cydweithrediad â CNC yn dangos bod amaethyddiaeth yn cyfrannu tua 66% o'r llygredd ffosforaidd. Nid yw'r data a ddefnyddir yn ystyried cynnydd diweddar sylweddol yn nifer y dofednod yn y dalgylch. Mae Ffigurau 8 a 9 yn Atodiad 1 yn rhoi rhagor o wybodaeth. Mae Ffigurau 2-4 yn Atodiad 1 ac Aseiad Cydymffurfiaeth CNC o ACA Afonydd Cymru yn erbyn Targedau Ffosforws¹⁷ yn darparu mapiau o gyrff dŵr yng Nghymru y mae llygredd amaethyddol yn effeithio arnynt.
16. Yn ogystal â darparu safonau sylfaenol i fynd i'r afael â llygredd amaethyddol sy'n effeithio ar gyrff dŵr, cydnabyddir y bydd rheoliadau sy'n gymwys ledled Cymru yn helpu i gyflawni amcanion allweddol eraill ar fioamrywiaeth, ansawdd aer, sy'n gysylltiedig ag amonia a deunydd gronynnol, a lleihau allyriadau nwyon tŷ gwydr.
17. Mae dros 90% o allyriadau amonia yng Nghymru yn cael eu hachosi gan amaethyddiaeth, sy'n achosi dros 87% o gynefinoedd sensitif Cymru sy'n mynd dros drothwyon statudol ar gyfer asideiddio ac ewtroffigedd¹⁸. Mae deunydd gronynnol mân (PM2.5, gronynnau â diamedr aerodynamig canolrifol torfol o lai na 2.5 micromedr) yn yr atmosffer yn gysylltiedig ag effeithiau negyddol difrifol ar iechyd pobl. Amonia yw un o'r prif ragflaenwyr PM2.5 ac achos tua 60% o PM2.5 atmosfferig y DU¹⁹.
18. Mae lleihau allyriadau amonia yn hanfodol os ydym am ddiogelu iechyd y cyhoedd a'n nodweddion amgylcheddol pwysicaf, a chyflawni ymrwymadau statudol i leihau allyriadau a sefydlwyd gan Reoliadau Uchafswm Allyriadau Cenedlaethol 2018²⁰, yn unol â Phrotocol Gothenburg. Yn ogystal ag effeithio'n andwyol ar iechyd a lles dinasyddion Cymru ac amgylchedd Cymru, mae amonia a PM2.5 yn lygryddion trawsffiniol. Mae cymryd camau i atal llygryddion trawsffiniol yn allweddol i'r ffordd y mae Cymru'n cyflawni ei rhwymedigaethau fel cenedl sy'n gyfrifol yn fyd-eang.
19. Bydd y Rheoliadau'n cyfrannu at leihau allyriadau sy'n achosi newid yn yr hinsawdd, yn unol ag argymhellion Pwyllgor y DU ar y Newid yn yr Hinsawdd²¹ a nodau Deddf yr Amgylchedd (Cymru) 2016. Un o brif fanteision y Rheoliadau

¹⁶ [compliance-assessment-of-welsh-sacs-against-phosphorus-targets-final-v10.pdf \(cyfoethnaturiol.cymru\)](#)

¹⁷ [compliance-assessment-of-welsh-sacs-against-phosphorus-targets-final-v10.pdf \(cyfoethnaturiol.cymru\)](#)

¹⁸ [2006181057_Trends_Report_2020.pdf \(defra.gov.uk\)](#)

¹⁹ <https://www.science.org/doi/10.1126/science.abf8623>

²⁰ [The National Emission Ceilings Regulations 2018 \(legislation.gov.uk\)](#)

²¹ [Land use: Policies for a Net Zero UK - Climate Change Committee \(theccc.org.uk\)](#)

CoAP fydd lleihau allyriadau ocsid nitraidd, nwy tŷ gwydr tua 300 gwaith yn fwy grymus na charbon deuocsid ²².

20. Bydd Rheoliadau CoAP hefyd yn helpu i leihau llygredd dŵr o gemegion organig ac ymwrthedd gwrthficrobaidd a geir mewn deunyddiau sy'n ymledu i dir; bacteria a phathogenau ysgarthol (mae'r holl ffermio da byw a rhai gwastraff oddi ar y fferm yn ffynonellau); a microblastigau (sy'n bresennol mewn slwtsh carthion, compost a thail organig eraill).

Digwyddiadau llygredd amaethyddol

21. Gall effaith achosion o lygredd amaethyddol yn y tarddle fod yn ddinistriol ac maent yn gronnol. Gall gymryd blynyddoedd lawer i'r ecosystem wella'n llawn, os gallant wneud hynny. Os yw'r deunydd organig sydd wedi'i gynnwys mewn tail, slyri, elifiant silwair, llaeth gwastraff neu olchion llysiâu yn mynd i gwrs dŵr, caiff ei dorri i lawr gan ficro-organebau. Mae'r broses hon yn cael gwared ar ocsigen o'r dŵr ac mewn achosion o halogi difrifol, gellir lladd bywyd dyfrol drwy newyn ocsigen yn hytrach na gwenwyn uniongyrchol. Tuedda gwastraff o amaethyddiaeth fod â Galw am Ocsigen Biolegol (BOD) uchel o'i gymharu â charthffosiaeth ddomestig:

Llygrydd	BOD (mg O2/litr o lygrydd)
Carthion domestig amrwd	300
Slyri gwartheg	20,000
Slyri moch	30,000
Elifion silwair	80,000
Llaeth	140,000

Ffynhonnell: Cod Ymarfer Amaethyddol Da i Gymru²³

22. Mae CNC yn cofnodi nifer y digwyddiadau llygredd amaethyddol a brofwyd sy'n digwydd yng Nghymru. Cafodd 154 o ddigwyddiadau llygredd amaethyddol eu cadarnhau gan CNC yn 2021. Nifer cyfartalog yr achosion o lygredd blynyddol a ddigwyddodd dros y 10 mlynedd diwethaf yw 155.
23. Rhwng 2012 a 2016, cyfanswm nifer yr achosion o lygredd amaethyddol a brofwyd oedd 734. Ym mis Ionawr 2017, sefydlodd Fforwm Rheoli Tir Cymru is-grŵp i ganolbwyntio ar fynd i'r afael â llygredd amaethyddol. Cyfanswm nifer yr achosion o lygredd a brofwyd yn y 5 mlynedd canlynol, rhwng 2017 a 2021, oedd 816, sy'n gynydd o 11%. Nid yw hyn yn adlewyrchiad o waith y grŵp, sydd wedi gwneud cryn ymdrech i helpu i fynd i'r afael â'r mater hwn. Fodd bynnag, mae'n dangos nad yw dulliau gwirfoddol yn unig yn ddigonol. Er bod rhywfaint o amrywiad yn nifer y digwyddiadau, dim ond 1 allan o'r 21 mlynedd diwethaf sydd wedi gweld llai na 100 o ddigwyddiadau (mae Ffigur 6 yn Atodiad 1 yn rhoi rhagor

²² [EM template for sub leg \(senedd.wales\)](#)

²³ [Côd ymarfer amaethyddol da | LLYW.CYMRU](#)

o fanylion).

Ffynonellau llygredd dŵr eraill

24. Nid amaethyddiaeth yw'r unig ffynhonnell o lygredd dŵr, mae ffigur 1 o Atodiad 1 yn amlinellu nifer o ffynonellau. Mae'r Rheoliadau CoAP wedi'u cynllunio i fod yn rhan o gyfres o fesurau i leihau effaith gyffredinol llygredd i afonydd Cymru.
25. Mae cwmnïau dŵr sy'n gweithredu yng Nghymru yn cael eu rheoleiddio'n helaeth gydag amodau trwyddedu llym ar gyfer eu hasedau. Mae cwmnïau dŵr yn gyfrifol am hunan-adrodd am ddigwyddiadau llygredd i CNC. Mae'r rhan fwyaf o ddigwyddiadau'n cael eu hadrodd gan y diwydiant dŵr gan gynnwys unrhyw achosion posibl o lygredd nad ydynt yn cael effaith. Cofnodir y rhain ar gronfa ddata CNC.
26. O'i gymharu, nid oes gan y sector amaethyddiaeth ofynion ar gyfer hunan-adrodd am ddigwyddiadau llygredd i ddŵr ac mae CNC yn adrodd bod amllder hunanadrodd yn sylweddol is i'r sector. Rhoddodd system cofnodi digwyddiadau llygredd CNC faes gorfodol ar y gronfa ddata i gasglu achosion hunan-adrodd, ond mae'r data cyn Awst 2018 yn gyfyngedig. Mae cyfanswm nifer yr achosion o lygredd a achosir gan amaethyddiaeth yn debygol o fod yn fwy na'r hyn a gofnodwyd.
27. Yn 2019, deilliodd 26 o achosion o lygredd o Orlifiannau Stormydd Cyfunol (CSOs) ledled Cymru, a chafodd pob un ohonynt eu categorio'n Isel. Caniateir i Swyddogion Cymorth Cymunedol o dan y Rheoliadau Trwyddedu Amgylcheddol (EPR) gael eu rhyddhau yn ystod stormydd er mwyn atal llifogydd mewn eiddo â charthffosiaeth. Yn 2019, o'r 166 o ddigwyddiadau llygredd a brofwyd a briodolwyd i'r diwydiant dŵr, cafodd 8 eu categorio'n Uchel, ac roedd y gweddill yn Isel. O'i gymharu, yn yr un flwyddyn, roedd 27 o'r 163 o ddigwyddiadau llygredd amaethyddol a brofwyd wedi'u categorio'n Uchel.
28. Cafwyd buddsoddiadau gan DCWW (2020 – 2025) yn cynnwys dros £100 miliwn i wella Gorlifiannau Stormydd Cyfunol yn unig, gyda chyfanswm buddsoddiad o £836 miliwn yn ei seilwaith gwastraff. Mae DCWW hefyd wedi monitro 99% o'u Gorlifiannau Stormydd Cyfunol ac mae'r data'n cael ei adrodd yn agored ar wefan y cwmni.

Ymagwedd Cymru gyfan

29. Ar sail y dystiolaeth sydd ar gael, ni fyddai dull wedi'i dargedu'n ddaearyddol yn effeithiol o ran mynd i'r afael â'r ystod o achosion o lygredd amaethyddol a achosir gan arferion amaethyddol gwael yng Nghymru. Ni fyddai cyrff dŵr sy'n methu â chyflawni statws da'r Gyfarwyddeb Fframwaith Dŵr a'r rhai sy'n mynd dros derfynau ffosfforws yn cael eu diogelu gan PPNau ar wahân. Ni fyddai

dynodi PPNau ar wahân yn gwneud fawr ddim i fynd i'r afael ag allyriadau amonia ac ocsid nitraidd neu PM2.5 a achosir gan amaethyddiaeth a chyrrff dŵr ac ni fyddai bioamrywiaeth yn cael eu diogelu rhag effeithiau digwyddiadau llygredd.

30. Gall gymryd degawdau i welliannau mewn rhai cyrrff dŵr gael eu harsylwi oherwydd cymhlethdodau gweithredu'r dalgylch. Er enghraifft, nododd un astudiaeth y bydd crynodiadau nitradau mewn manau monitro sy'n gysylltiedig â chalchfaen carbonifferaidd yng Ngogledd Cymru (yn ardaloedd PPNau Ynys Môn a Sir y Fflint) yn parhau i gynyddu tan 2051 oherwydd bod llwythi maetholion yn digwydd dros nifer o flynyddoedd²⁴. Cyfeirir at yr effaith hon yn aml fel y Bom Amser Nitradau²⁵.
31. Mae oedi rhwng defnyddio tail ar dir a gweld y llygrydd mewn cyrrff dŵr hefyd yn digwydd mewn perthynas â ffosfforws. Mae prosiect RePhoKUs²⁶ (Rôl Ffosfforws yng Nghadernid a Chynaliadwyedd System Fwyd y DU) wedi nodi gwarged ffosfforaidd sylweddol sy'n cronni mewn priddoedd amaethyddol yn nalgylch Afon Gwy (Cymru a Lloegr). Mae'r astudiaeth yn nodi y bydd dod â'r dalgylch i gydbwysedd ffosfforaidd sero-net yn gofyn am newid sylweddol mewn arferion defnyddio ffosfforws, sy'n cyfateb yn fras i beidio â defnyddio unrhyw wrtaith ffosfforws, 80% o'r tail dofednod, a 50% o dail gwartheg²⁷.
32. Nododd tîm RePhoKUs, a gyflwynodd i is-grŵp Fforwm Rheoli Tir Cymru ym mis Mawrth 2022, y gallai ffermydd llaeth dwys yn nalgylch Afon Gwy ffermio gyda mewnbynnau dim ffosfforws (a fyddai'n cynnwys tail da byw) am 8 mlynedd ar gyfartaledd cyn y byddai lefel y ffosfforws yn y pridd yn mynd yn ddiffygiol at ddibenion agronomegol. Mae'r etifeddiaeth ffosfforaidd hon yn y pridd yn peri risg sylweddol, hirdymor o lygredd.
33. Nid yw aros i lygredd gael ei ganfod mewn safleoedd monitro yn ddull effeithiol o atal llygredd amaethyddol. Gall gymryd degawdau cyn i broblem gael ei nodi ac yna degawdau i unioni'r mater. Ni fyddai'r dull hwn yn gydnaws â diogelu llesiant cenedlaethau'r dyfodol.
34. Ni fyddai targedu rheoliadau'n ddaearyddol yn atal llygredd rhag digwydd mewn ardaloedd lle nad yw rheoliadau'n gymwys, gan gynnwys drwy ddwysáu anghynaliadwy, ac ni fyddai'n gwneud fawr ddim i fynd i'r afael ag allyriadau atmosfferig. Mae ardaloedd sydd â safonau amgylcheddol is mewn mwy o berygl o arferion anghynaliadwy. Mae'r meysydd hyn hefyd yn fwy tebygol o gael eu hystyried yn feysydd i'w datblygu, oherwydd gofynion rheoliadol is. Ni fyddai dull wedi'i dargedu'n ddaearyddol yn diogelu llesiant cenedlaethau'r dyfodol. Dyna

²⁴ [Côd ymarfer amaethyddol da | LLYW.CYMRU](#)

²⁵ [\(PDF\) The changing trend in nitrate concentrations in major aquifers due to historical nitrate loading from agricultural land across England and Wales from 1925 to 2150 \(researchgate.net\)](#)

²⁶ [Nitrate time bomb - British Geological Survey \(bgs.ac.uk\)](#)

²⁷ [Resilience Phosphorus UK – Re-focusing phosphorus use in the UK food system \(lancs.ac.uk\)](#)

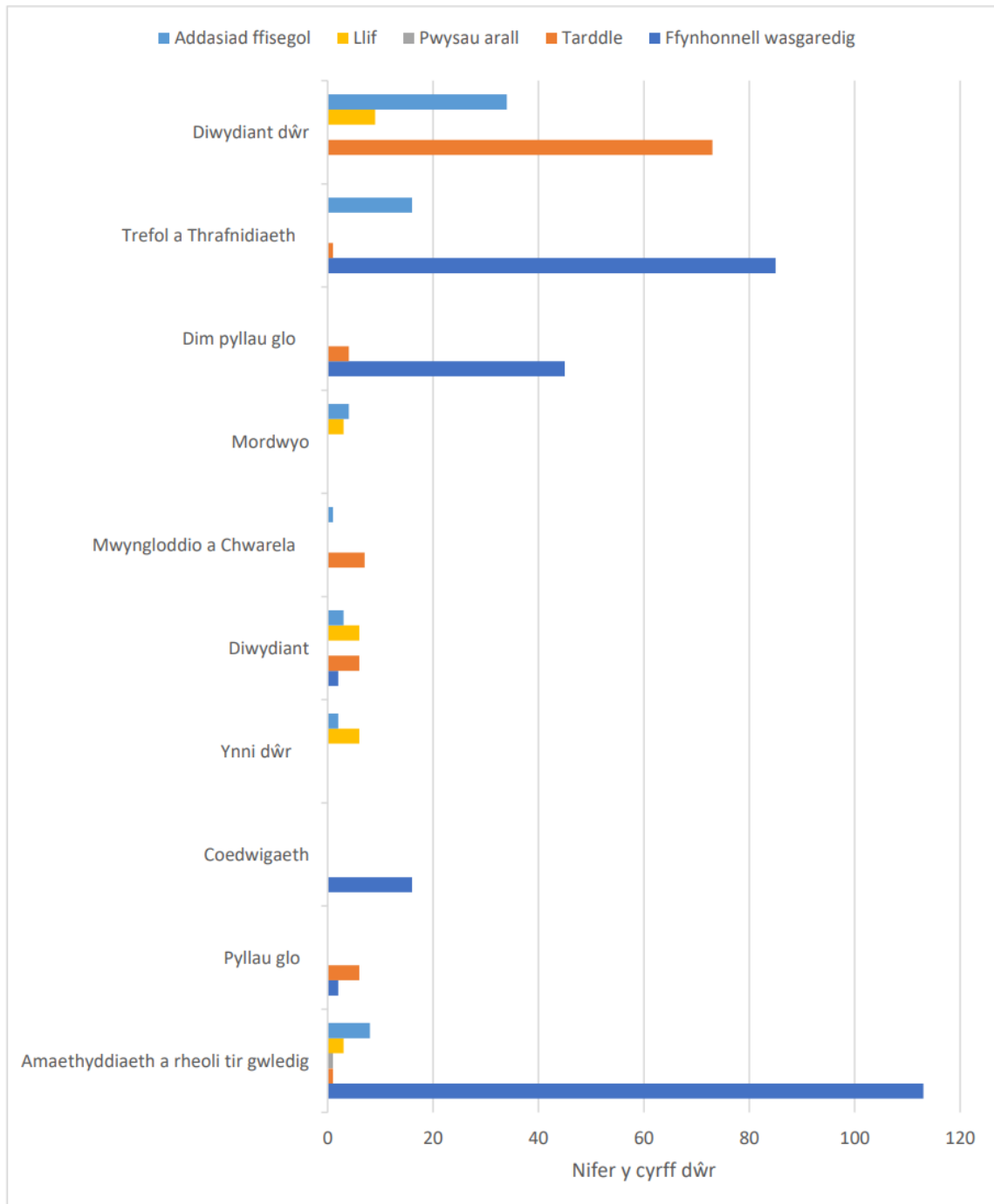
pam y cymerwyd dull sy'n atal llygredd rhag digwydd, yn hytrach nag ymateb ar ôl i ddifrod sylweddol gael ei achosi.

35. Nid yw llygredd wedi'i gyfyngu i unrhyw un sector, math o fferm na maint. Mae Ffigur 6 yn Atodiad 1 yn rhoi gwybodaeth am ddigwyddiadau llygredd a achosir gan wahanol fathau o ffermydd. Mae adroddiad is-grŵp Fforwm Rheoli Tir Cymru²⁸ yn cyfeirio at reoli slyri'n wael a diffyg digon o le storio slyri fel achos o wasgaru slyri'n amhriodol i dir yn ystod tywydd anffafriol ac amodau pridd, sy'n arwain at llygredd. Mae digon o le i storio slyri yn y sector llaeth yn broblem sy'n effeithio ar faint pob fferm (Gweler ffigurau 5 a 9 yn Atodiad 1). Gall effaith gronol llygredd o lawer o ffermydd bach fod mor sylweddol â'r llygredd a achosir gan fferm fawr.
36. Mae'r dull a ddefnyddir yn golygu y bydd y llinell sylfaen reoleiddio yr un fath i bob ffermwr yng Nghymru, gan roi chwarae teg, mwy o sicrwydd i ffermwyr y mae rheoliadau'n berthnasol iddynt a gwneud y rheolau'n haws i'w deall, cydymffurfio â hwy a'u gorfodi. Fodd bynnag, gan fod y rheoliadau'n targedu achosion llygredd, bydd ffermydd unigol yn cael eu heffeithio'n gymesur, yn ôl y math o weithgareddau sy'n cael eu cynnal a'r risgiau y maent yn eu cyflwyno i iechyd pobl a'r amgylchedd.

Llywodraeth Cymru Ebrill 2022

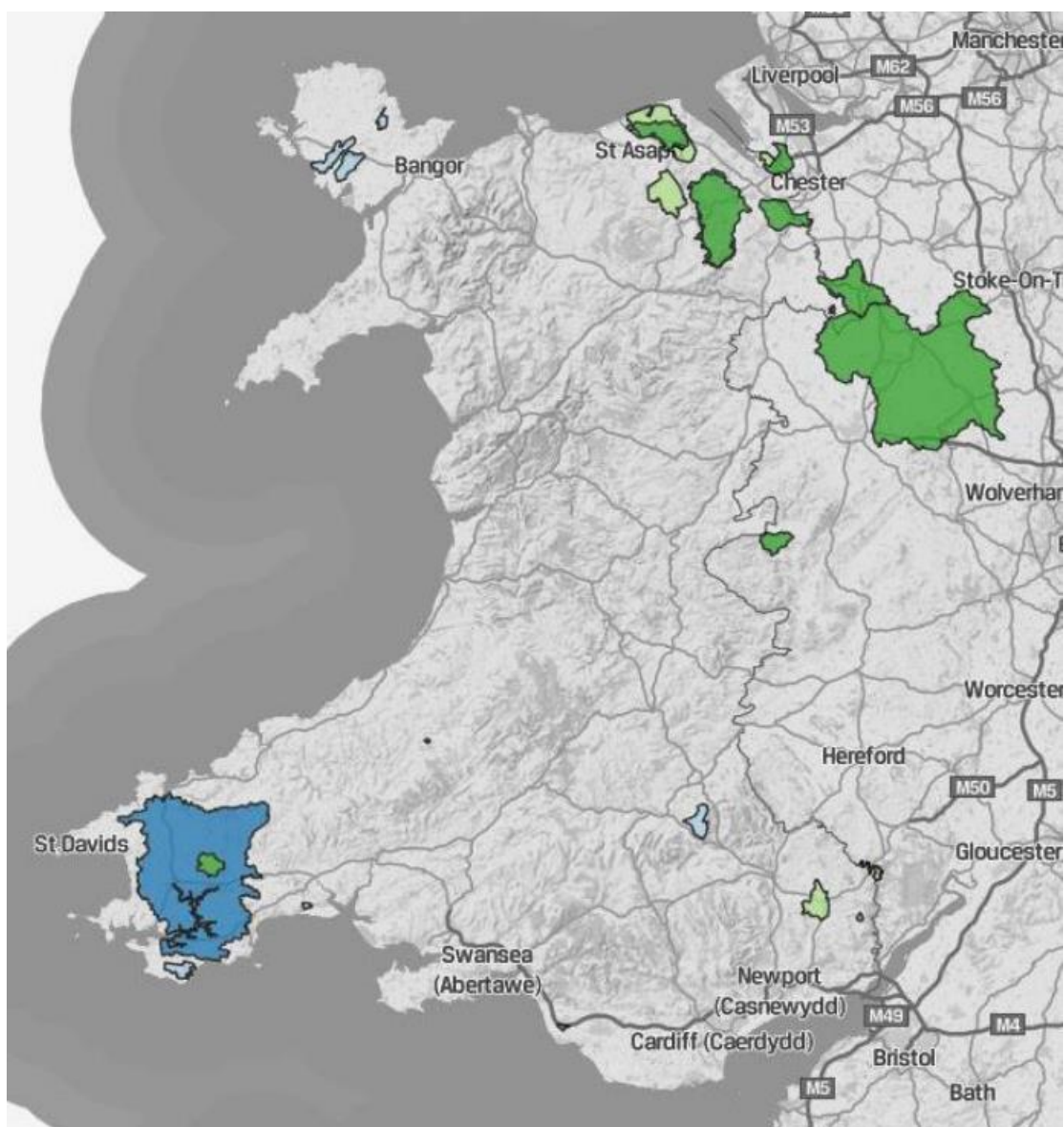
²⁸ [Water Quality in Rivers \(parliament.uk\)](https://www.parliament.uk/water-quality-in-rivers)

Atodiad 1²⁹



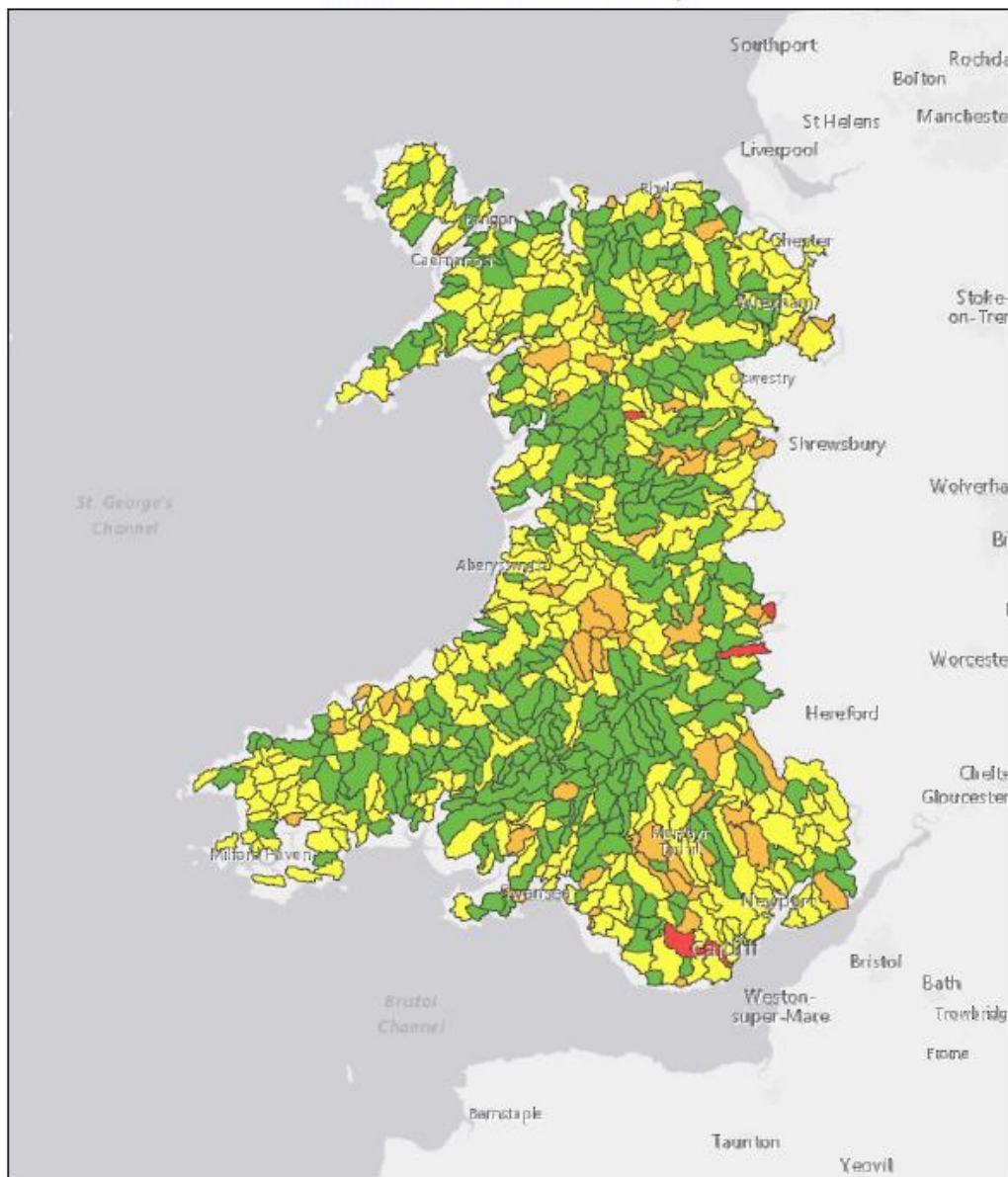
Ffigur 1: Nifer y cyrff dŵr yng Nghymru sy'n methu â chyrraedd statws da i'r Gyfarwyddeb Fframwaith Dŵr yn ôl sector

²⁹ Noder: lle nad oes fersiwn Gymraeg o ffigur yn yr atodiad hwn, mae cyfieithiad o'r testun perthnasol wedi'i ddarparu islaw'r ffigur.



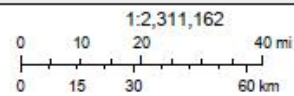
Ffigur 2: Map o'r ardaloedd a argymhellwyd gan CNC i'w dynodi'n Barthau Perygl Nitradau yn 2016 (tua 8% o Gymru).

Water Watch Wales Map



05/01/2020 20:52:40

River Waterbody Catchments Interim (2018)



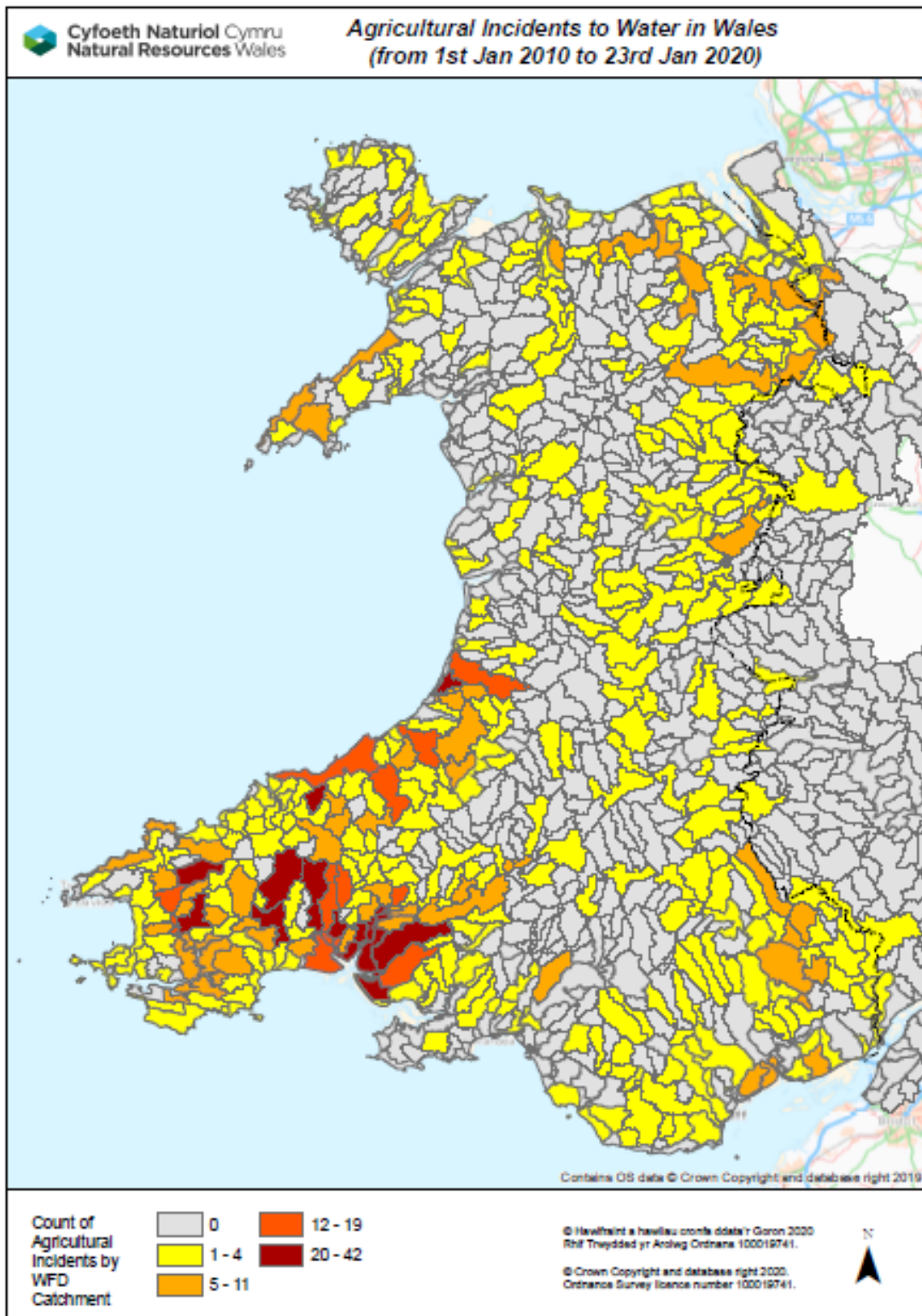
Esri, HERE, Garmin, (c) OpenStreetMap contributors, and the GIS user community

Cyfoeth Naturiol Cymru / Natural Resources Wales

Maps are reproduced from Ordnance Survey material with the permission of Ordnance Survey on behalf of the Controller of Her Majesty's Stationery Office © Crown Copyright and database right

Water Watch Wales Map – Map Water Watch Cymru
 River waterbody catchments interim - Dalgylchoedd dŵr afon dros dro
 Bad – Gwael iawn
 Good – Da
 Moderate – Canolig
 Poor - Gwael

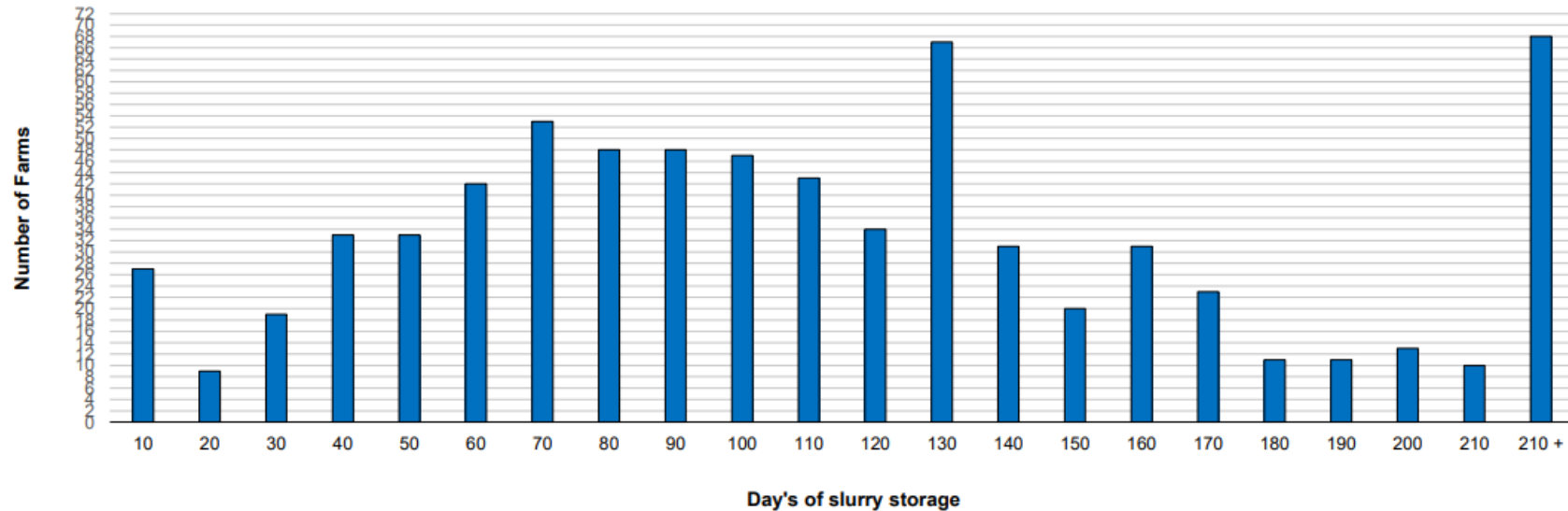
Ffigur 3: Statws dalgylch dŵr afon WFD. Mae unrhyw ddalgylch nad yw'n wyrdd yn methu â chyrraedd y safon WFD gofynnol.



Agricultural incidents to water in wales (from 1st Jan 2010 to 23rd Jan 2020) – Digwyddiadau amaethyddol i ddŵr yng Nghymru (rhwng 1 Ionawr 2010 a 23 Ionawr 2020)

Count of Agricultural Incidents by WFD Catchment - Cyfrif Digwyddiadau Amaethyddol yn ôl Dalgylch WFD

Ffigur 4: Dalgylchoedd y mae digwyddiadau llygredd amaethyddol wedi effeithio arnynt.



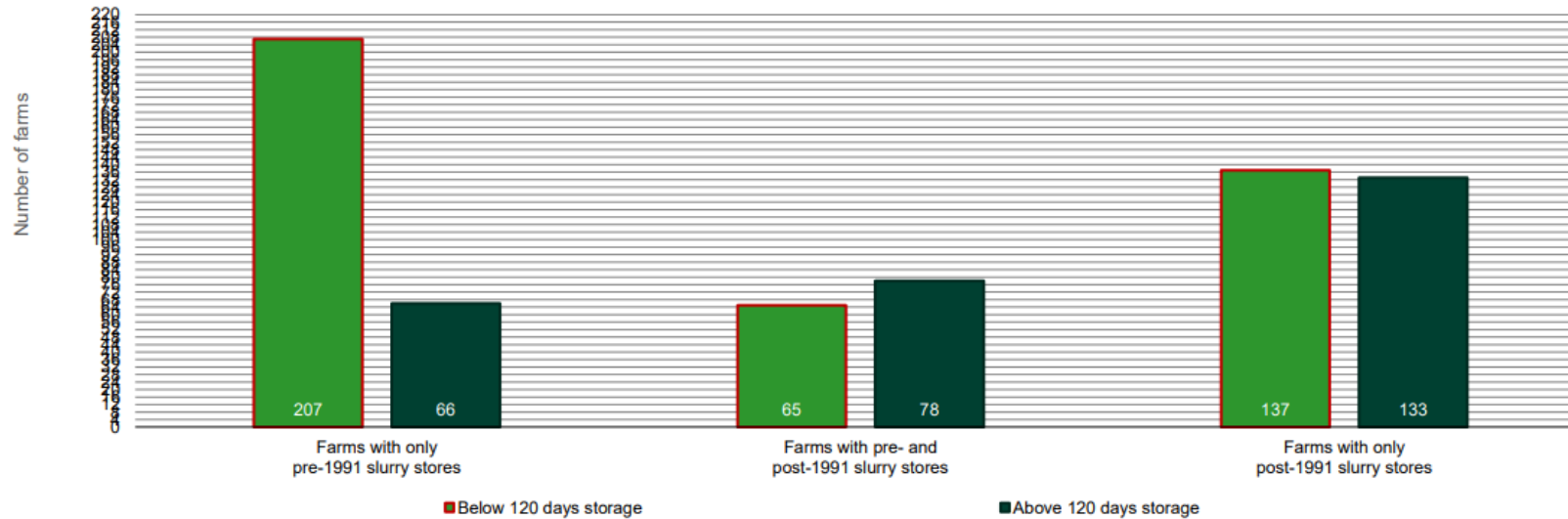
Number of Farms – Nifer y Ffermydd
 Days of slurry storage – Dyddiau storio slyri

Ffigur 5: Capasiti storio ar 721 o ffermydd.

Mae'r wybodaeth ddiweddaraf a adroddwyd gan CNC o'r Prosiect Llaeth ar gapasiti storio slyri ffermydd Ilaeth o 31 Hydref 2021. Roedd CNC wedi ymweld ag 824 o ffermydd Ilaeth, gyda 700 o ffermydd eraill yn weddill.

Mae Ffigur 1 yn darparu capasiti storio 721 o ffermydd. Isafswm gofyniad capasiti storio Rheoliadau Adnoddau Dŵr (Rheoli Llygredd) (Silwair a Slyri) (Cymru) 2010 yw 4 mis (120 diwrnod). Mae'r data'n dangos nad oedd 56% (402) o'r ffermydd a aseswyd yn bodloni gofynion capasiti storio Rheoliadau presennol 2010.

Mae'r gofynion a'r eithriadau storio slyri sy'n berthnasol i ofynion adeiladu systemau storio slyri Rheoliadau 2010 yn union yr un fath â gofynion rheoliadau blaenorol Adnoddau Dŵr (Rheoli Llygredd) (Silwair, Slyri ac Olew Tanwydd Amaethyddol) 1991. Roedd yr eithriadau'n sicrhau y gellir parhau i ddefnyddio storfeydd a adeiladwyd neu sydd yn y broses o gael eu hadeiladu ar yr adeg y cyflwynwyd Rheoliadau 1991. Fodd bynnag, mae'r gofyniad i ddarparu o leiaf 4 mis o storio slyri, sydd wedi'i gynnwys yn Rheoliadau 1991 ac a ddygwyd ymlaen i Reoliadau 2010, yn gymwys i'r person sy'n cadw neu'n rheoli slyri ac nad yw'n dod o dan yr eithriadau.



Number of farms – Nifer y ffermydd

Farms with only pre-1991 slurry stores – Ffermydd gyda storfeydd slyri cyn-1991 yn unig

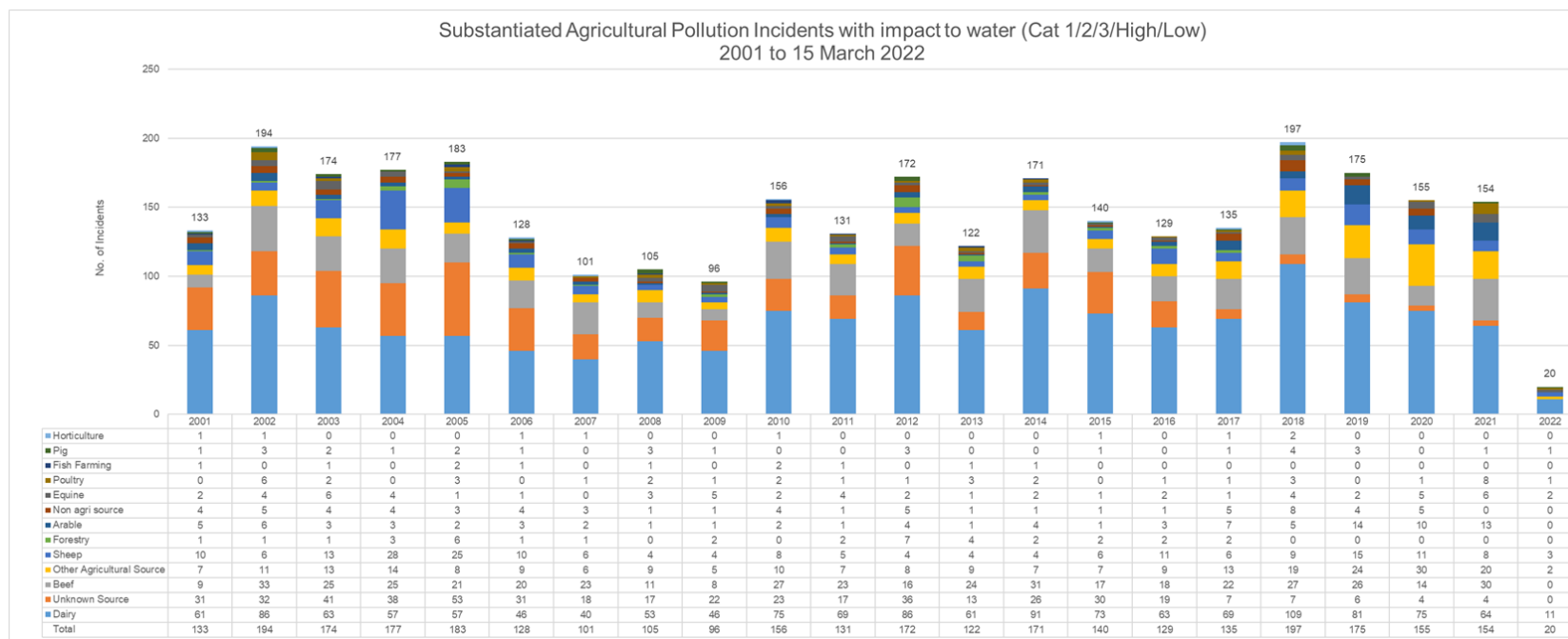
Farms with pre- and post- 1991 slurry stores – Ffermydd gyda storfeydd cyn-1991 ac ôl-1991

Farms with only post-1991 slurry stores – Ffermydd gyda storfeydd ôl-1991 yn unig

Below 120 days storage – Llai na 120 diwrnod o storio Above 120 days storage – Dros 120 diwrnod o storio

Ffigur 6: Gwybodaeth am gapasiti storio ac oedran y storfa ar gyfer 686 o ffermydd o Brosiect Llaeth CNC.

Mae'r data'n dangos nad yw 60% (409) o'r ffermydd a aseswyd yn bodloni gofynion capasiti storio Rheoliadau Adnoddau Dŵr (Rheoli Llygredd) (Silwair a Slyri) (Cymru) 2010.



Substantiated Agricultural Pollution Incidents with impact to water (Cat 1/2/3/High/Low) 2001 to 15 March 2022 - Digwyddiadau Llygredd Amaethyddol wedi'u Cadarnhau gydag effaith i ddŵr (Cat 1/2/3/Uchel/Isel) 2001 i 15 Mawrth 2022

Horticulture – Garddwriaeth

Pig – Moch

Fish Farming - Ffermio Pysgod

Poultry – Dofednod

Equine – Ceffylau

Non agri source - Ffynhonnell nad yw'n amaeth

Arable – Âr

Forestry – Coedwigaeth

Sheep – Defaid

Other agricultural source - Ffynhonnell amaethyddol arall

Beef - Cig eidion

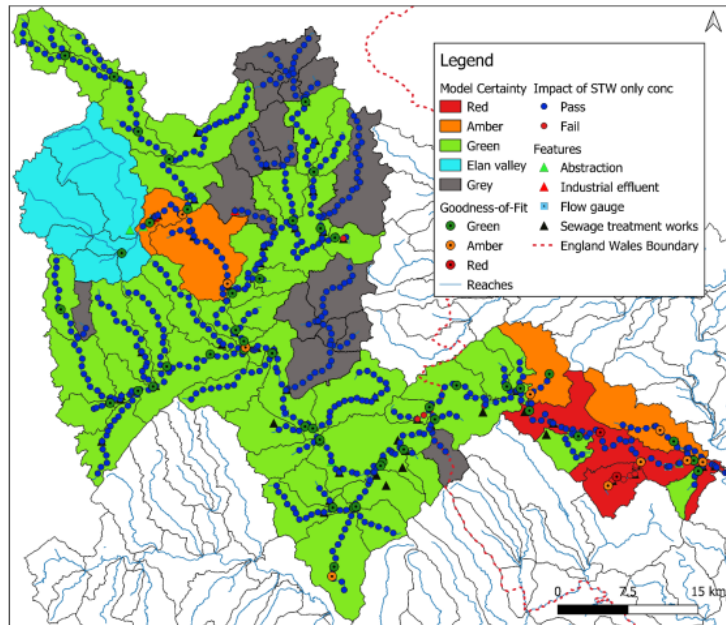
Unknown source - Ffynhonnell anhysbys

Dairy – Llaeth

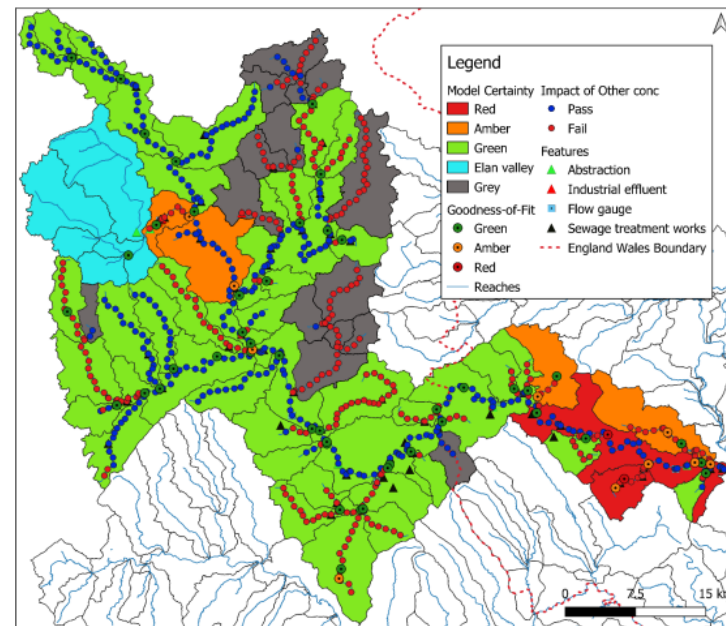
Total - Cyfanswm

Ffigur 7: Digwyddiadau Llygredd Amaethyddol wedi'u Cadarnhau a gofnodwyd gan CNC.

STW only vs no STW



Compliance within the upper Wye for STW inputs only.



Compliance within the upper Wye for non-STW inputs only.

Key message - compliance with the JNCC WQ targets cannot be met by improvements to DCWW assets only.

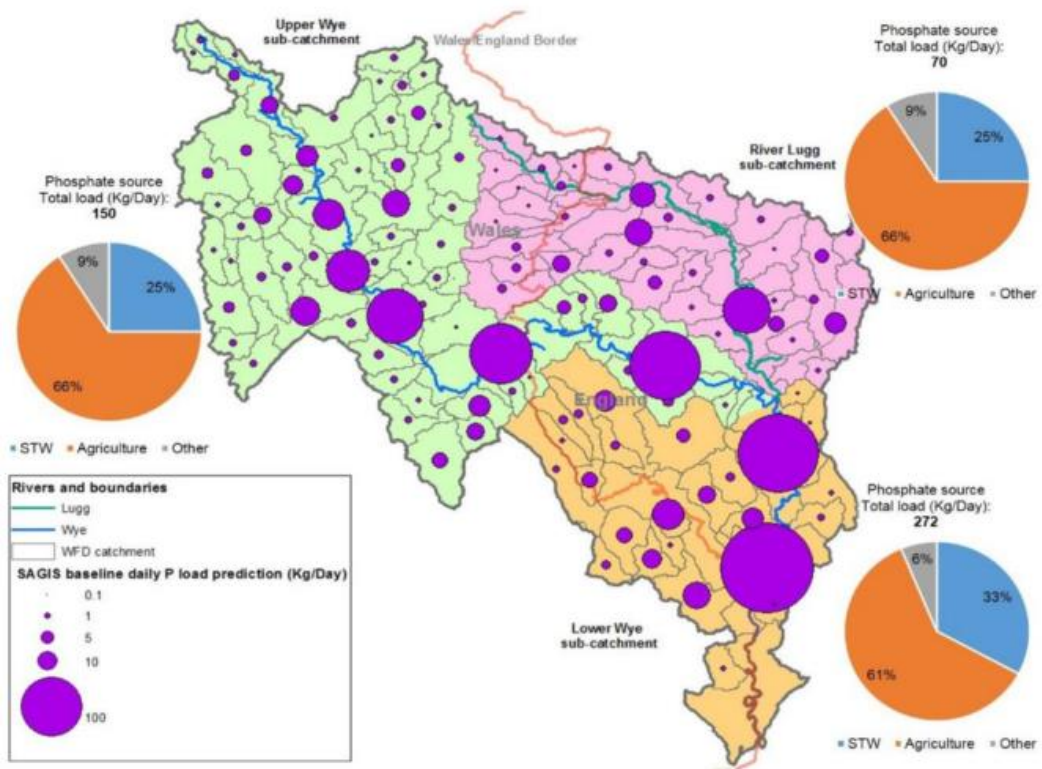
STW only vs no STW (STW = Sewage Treatment Works) - Gwaith Trin Carthion yn unig neu dim Gwaith Trin Carthion)

Compliance within the upper Wye for STW inputs only - Cydymffurfio o fewn Gwy uchaf ar gyfer mewnbynnau Gwaith Trin Carthion yn unig

Compliance within the upper Wye for non-STW inputs only - Cydymffurfio o fewn Gwy uchaf ar gyfer mewnbynnau nad ydynt yn Waith Trin Carthion yn unig

Key message – compliance with the JNCC WQ targets cannot be met by improvements to DCWW assets only. - Neges allweddol – ni ellir cydymffurfio â thargedau JNCC WQ drwy welliannau i asedau DCWW yn unig.

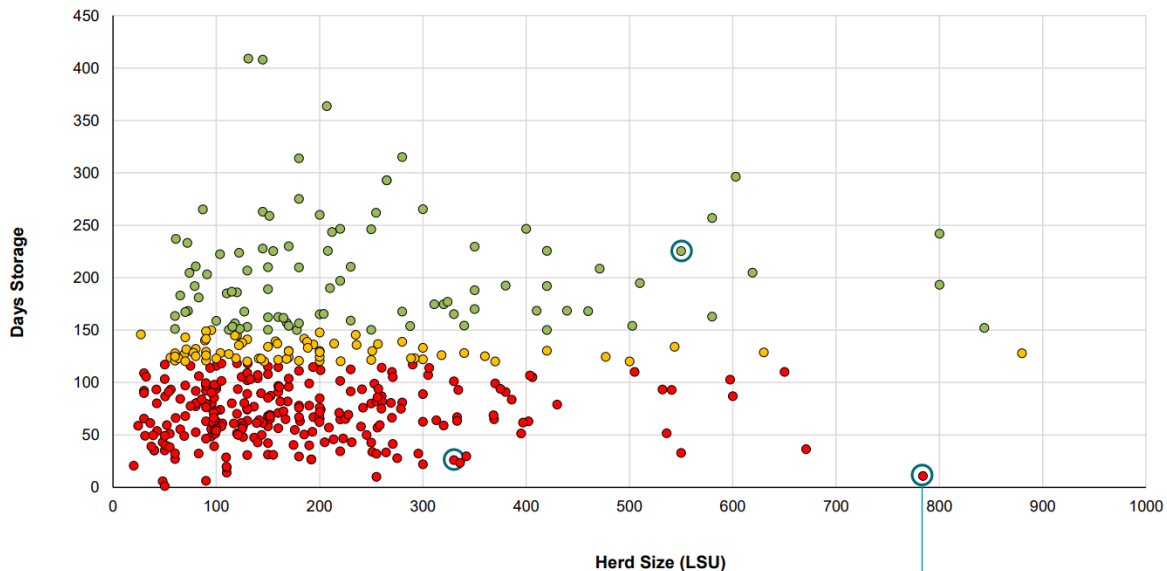
Ffigur 8: Diweddariad Modelu Afonydd ACA Afon Gwy gan DCWW a CNC



STW – Gwaith Trin Carthion
 Agriculture – Amaethyddiaeth
 Other – Arall

Ffigur 9: Cyfraniad sectoraidd i ffosfforws yn nalgylch Afon Gwy gan DCWW a CNC.

Storage capacity and herd size



[Site with Anaerobic Digester plant](#)

Storage capacity and herd size – Gallu storio a maint y fuches
Days Storage – Dyddiau Storio
Herd Size (LSU) (*LSU = Livestock Units*)- Maint y Fuches (Unedau Da Byw)

Ffigur 10: Gallu storio ffermydd llaeth o Brosiect Llaeth CNC.

Sector (Categori Busnes)	Cadarnhawyd	Naturiol	Ddim yn berthnasol	Tebygol	Amheuaeth	(blank)	Cyfanswm
Amaethyddiaeth a rholi tir gwledig	140		4	232	118	3	497
Pysgota					1		1
Pysgota a Chadwraeth	1						1
Llywodraeth Ganolog				12	1		13
Domestig/Y Cyhoedd	2			14	43		59
Coedwigaeth	1			2	1		4
Ynni Dŵr	9			1			10
Diwydiant, Gweithgynhyrchu a Busnesau eraill	17			28	14	1	60
Llywodraeth Leol				1	3		4
Mwyngloddio a Chwarela	105			164	14		283
Mordwyaeth	8			2	1		11
Cyrff Anllywodraethol	1						1
Mwyngloddio Di-lo	3			2	3		8
Ddim yn berthnasol	44		108	8	6	6	172
CNC	2		1	3	2		8
Arall (dim ar y rhestr)	6		6	19	6		37
Ddim yn hysbys (aros am archwiliad)	15	9	438	53	5	1	521
Trefol a Thrafnidiaeth	100			148	41		289
Diwydiant Dŵr	85			141	136	3	365
Cyfanswm	539	9	557	830	395	14	2344

Ffigur 11: Y data diweddaraf sydd ar gael, o 2021, ar gyrrff dŵr sydd heb statws da yng Nghymru a'r achos. Cadarnhawyd nad yw pedwar corff dŵr yn cyrraedd statws da oherwydd Gorlif Carthffosiaeth Cyfunol, gyda 27 yn debygol a 4 yn cael eu hamau. Priodolir gollyngiadau Gorlif Carthffosiaeth Cyfunol i'r Diwydiant Dŵr. Fodd bynnag, mewn ardaloedd gwledig, gall gollyngiadau o'r Gorlif Carthffosiaeth Cyfunol gael eu hachosi gan lifoedd dros y tir sy'n gysylltiedig ag arferion rheoli tir a gallant gynnwys llygryddion amaethyddol.